

**PM**

Datum: 16 september 2021  
Projektnamn: Uppdatering anläggnings-  
och brukningsavgifter  
Projektnr.: 2210353  
Framtagen av: Magnus Brom  
Kvalitetssäkring: Kristina Simonsson  
Ronquist  
Mottagare: Malin Åberg  
Sida: 1 av 14

## Uppdatering av brukningsavgifter för VA, Höör kommun (uppdaterad version, tidigare levererat i PM daterat 2021- 06-02)

### 1. Inledning

EnviDan har fått i uppdrag att uppdatera brukningsavgifterna med nuvarande taxekonstruktion. Relationen mellan de olika avgiftsparametrarna och fördelning av kostnaderna via de fasta och den rörliga avgiften ska vara densamma som i gällande taxa. Varje vattentjänst andel av de totala kostnaderna och det totala intäktsbehovet från brukningsavgifterna analyseras i beräkningsmodellen Selvkost.

EnviDan har genomfört arbetet i linje med Svenskt Vattens rekommendationer på området, (P96).

### 2. Syfte

Syftet med detta PM är att beskriva de ställningstaganden som beslutats i beräkningsarbetet för att analysera de nödvändiga kostnaderna och för att ta fram nya nivåer för avgiftsparametrarna i brukningstaxan inför 2022. Resultatet av analysen och beräkningarna redovisas i tabellform.

Svenskt Vatten sammanställer statistik från Sveriges kommuner och deras VA taxor. Två typhus som jämförs mellan kommunerna i statistiken är:

- **Typhus A**

Ett bostadshus med en lägenhet och 800 m<sup>2</sup> tomt som förbrukar 150 m<sup>3</sup> vatten om året.

- **Typhus B**

Ett flerbostadshus med 15 lägenheter, 800 m<sup>2</sup> tomt som förbrukar 2000 m<sup>3</sup> vatten om året.

Båda dessa typhus ingår i de konsekvensanalyser som redovisas nedan i förslag till anläggnings- och brukningstaxa.



### 3. Brukningsavgifter

#### 3.1 Långsiktig ekonomisk prognos

De nödvändiga kostnaderna har tillsammans med Mittskåne Vatten beräknats och analyserats under 8 år framöver, med fokus på de närmaste 4 åren. I arbetet har EnviDans ekonomiverktyg Selvkost använts. För att möta de nödvändiga kostnaderna bör brukningsavgifterna inbringa 35 405 tkr år 2022, vilket innebär en höjning med ca 8 % jämfört med de totala intäkter från brukningsavgifter som prognostiserats för år 2021. För att möta kommande ökade kostnader samt för att efterleva kraven i Lag (2006:412) om allmänna vattentjänster, nedan kallad Vattentjänstlagen, för hantering av överuttag och underskott, behöver de totala intäkterna från brukningsavgifter höjas med ytterligare ca 6 % 2023.

Tabell 7: Brukningsavgifter och föreslagen intäktsökning under åren 2022-2025.

	Förändring av intäkt från brukningsavgift:					
			8%	6%	0%	-1%
Alla vattentjänster Höör	2020	2021	2022	2023	2024	2025
Brukningsavgift	30 015 257	32 670 000	35 405 843	37 626 311	37 722 277	37 260 783

#### 3.2 Förutsättningar för den ekonomiska analysen

För 2021 beräknas den genomsnittliga räntesatsen vara 0,7 %, vilket även använts för kommande år. Lönekostnaderna har räknats upp med 2 % och övriga kostnader har räknats upp med 1,5 %. 2022 års resultat är beräknat enligt prognostiserat resultat, inte det budgeterade. En prognos har sedan arbetats fram för 2022-2025 tillsammans med EnviDan AB i ekonomiverktyget Selvkost. Som en del av beräkningsunderlaget har prognosen för den kommande fleråriga investeringsplanen bearbetats och hänsyn har även tagits till förväntade nya anläggningsavgifter och brukningsavgifter. De framtida, förväntade inbetalda anläggningsavgifterna med nuvarande taxenivå har periodiserats under 50 år.

#### 3.3 Resultat av analysen

Om brukningsavgifterna inte höjs för att möta de prognostiserade nödvändiga kostnaderna kommer ca -20,8 mkr att genereras i ett upparbetat underskott fram till slutet av 2025 och ca -52 mkr fram till slutet av 2029.

Enligt kraven i Vattentjänstlagen ska eventuella överuttag eller underskott i verksamheten justeras inom 3 år om skattefinansiering inte aktuell för att finansiera ett upparbetat underskott. Diagram 1 och 2 nedan visar framtida resultat per år och framtida ackumulerat resultat med och utan föreslagna höjningar av de totala intäkterna från brukningsavgifterna för att justera det upparbetade underskottet inom 3 år. Tabell 8 nedan visar kartläggningen av de framtida nödvändiga kostnaderna samt behovet av totala intäkter för åren 2021-2029 i tabellform.



Diagram 2: Resultat per år utan höjning av brukningsavgifterna och resultat per år med höjning av brukningsavgifter enligt Tabell 8 nedan.

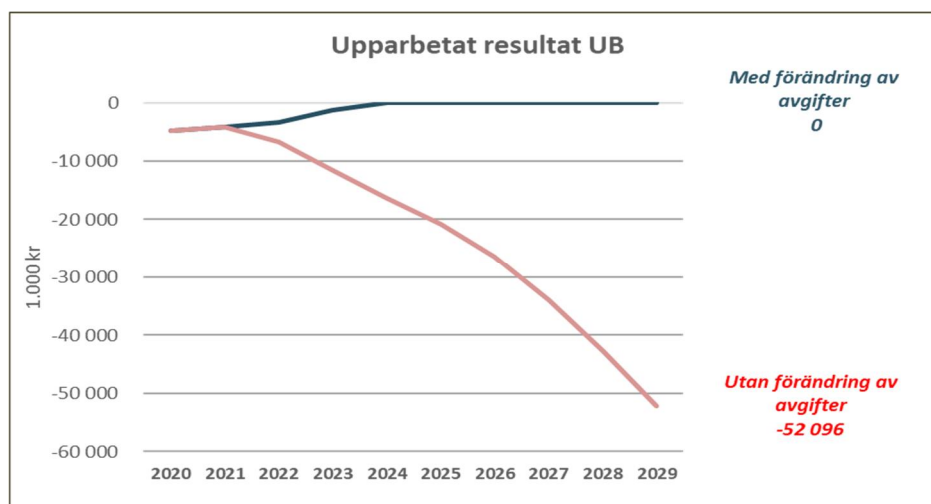


Diagram 3: Upparbetat resultat utan höjning av brukningsavgifterna och upparbetat resultat med höjning av brukningsavgifter enligt Tabell 8 nedan.

Tabell 8: Prognostiserat resultat för 2021-2025 med hänsyn tagen till Vattentjänstlagens krav på att justera ett upparbetat underskott inom 3 år om skattefinansiering inte är aktuell.

	Förändring av intäkt från bruksavgift:		8%	6%	0%	-1%
Alla vattentjänster Höör	2020	2021	2022	2023	2024	2025
<b>Brukningsavgift</b>	<b>30 015 257</b>	<b>32 670 000</b>	<b>35 405 843</b>	<b>37 626 311</b>	<b>37 722 277</b>	<b>37 260 783</b>
3131 Vatten	7 877 967	8 804 351				
3132 Spillvatten	20 730 594	23 168 342				
3133 Dagvatten	623 937	697 307				
3134 Övriga Momspliktiga Taxor och Avgifter	782 760					
<b>Anläggningsavgifter och periodisering</b>	<b>1 189 456</b>	<b>0</b>	<b>0</b>	<b>0</b>	<b>0</b>	<b>0</b>
<b>Övriga avgifter</b>	<b>0</b>					
84 Finansiella intäkter	343 777		0	0	0	0
Övriga intäkter	595 757	700 000	721 000	742 630	764 909	787 856
<b>Totala intäkter</b>	<b>32 144 248</b>	<b>33 370 000</b>	<b>36 126 843</b>	<b>38 368 941</b>	<b>38 487 185</b>	<b>38 048 639</b>
4 Kostnader/utgifter	2 804 329	2 439 718	2 439 718	2 439 718	2 439 718	2 439 718
5 Kostnader för arbetskraft	9 153 257	7 963 176	8 122 439	8 284 888	8 450 586	8 619 598
6 Övriga verksamhetskostnader	10 086 557	8 775 131	8 905 960	9 038 740	9 173 499	9 310 268
7 Övriga verksamhetskostnader, utan avskrivningar	5 955 263	5 180 976	5 258 329	5 336 837	5 416 517	5 497 387
8 Övriga intäkter och kostnader, utan räntor	210	0	0	0	0	0
<b>Totala kostnader utan avskrivningar och räntor</b>	<b>27 999 616</b>	<b>24 359 000</b>	<b>24 726 446</b>	<b>25 100 182</b>	<b>25 480 320</b>	<b>25 866 970</b>
<b>79 Avskrivningar</b>	<b>5 726 143</b>	<b>7 231 000</b>	<b>9 331 000</b>	<b>9 795 400</b>	<b>10 237 400</b>	<b>10 597 400</b>
Avskrivningskostnad - historiska investeringar	8 331 000	8 331 000	8 331 000	8 331 000	8 331 000	8 331 000
Avskrivningskostnad - framtida investeringar	0	0	2 771 000	3 709 000	4 509 000	5 239 000
Periodiserade historiska anläggningsavgifter	0	-1 100 000	-1 100 000	-1 100 000	-1 100 000	-1 100 000
<b>852 Räntekostnader</b>	<b>939 452</b>	<b>1 070 000</b>	<b>1 219 583</b>	<b>1 436 211</b>	<b>1 519 466</b>	<b>1 584 269</b>
Räntor - historiska investeringar	395 723	1 143 150	1 084 833	1 026 516	968 199	909 882
Räntor - framtida investeringar	0	0	315 277	776 472	1 046 609	1 277 616
Räntor - historiska anläggningsavgifter	0	-73 150	-65 450	-57 750	-50 050	-42 350
<b>Avskrivningar och räntor</b>	<b>6 665 595</b>	<b>8 301 000</b>	<b>10 550 583</b>	<b>11 231 611</b>	<b>11 756 866</b>	<b>12 181 669</b>
<b>Totala kostnader</b>	<b>34 665 211</b>	<b>32 660 000</b>	<b>35 277 029</b>	<b>36 331 793</b>	<b>37 237 185</b>	<b>38 048 639</b>
<b>Underlag bruksavgift utan bruk av upparbetat resultat</b>	<b>32 536 220</b>	<b>31 960 000</b>	<b>34 556 029</b>	<b>35 589 163</b>	<b>36 472 277</b>	<b>37 260 783</b>
<b>Justering av upparbetat resultat</b>			3 349 815	787 148	0	0
<b>Korrektion</b>			-2 500 000	1 250 000	1 250 000	
<b>Resultat</b>	<b>-2 520 963</b>	<b>710 000</b>	<b>849 815</b>	<b>2 037 148</b>	<b>1 250 000</b>	<b>0</b>
<b>Upparbetat resultat IB</b>	<b>-2 326 000</b>	<b>-4 846 963</b>	<b>-4 136 963</b>	<b>-3 287 148</b>	<b>-1 250 000</b>	<b>0</b>
+/- Resultat	-2 520 963	710 000	849 815	2 037 148	1 250 000	0
<b>Upparbetat resultat UB</b>	<b>-4 846 963</b>	<b>-4 136 963</b>	<b>-3 287 148</b>	<b>-1 250 000</b>	<b>0</b>	<b>0</b>

### 3.4 Underlag för beräkning av avgiftsparametrar i brukningsavgifterna

Statistiken till beräkningarna har uppdaterats sedan beräkningarna gjordes till gällande brukningstaxa. Nedanstående sammanfattade statistik från Mittskåne Vattens beräkningsunderlag är grunden i beräkningarna.

Tabell 9: Total antal fastigheter för varje kombination av vattentjänster.

	Antal fastigheter
V,S,Df,Dg	3 335
V,S,Df,	-
V,S,Dg	9
V,S	1 237
V	81
S	179
V, Df, Dg	1
V, Df	-
V, Dg	-
S, Df, Dg	25
S, Df	
S, Dg	2
Df, Dg	-
Df	-
Dg	-

4869

Tabell 10: Totalt antal bostadsenheter för varje kombination av vattentjänster.

	Antal lgh
V,S,Df,Dg	6 664
V,S,Df,	-
V,S,Dg	16
V,S	1 530
V	231
S	174
V, Df, Dg	1
V, Df	-
V, Dg	-
S, Df, Dg	35
S, Df	1
S, Dg	2
Df, Dg	-
Df	-
Dg	-

8 654

Tabell 11: Total uppskattad förbrukning per helår som beräkningarna av den rörliga avgiften baseras på.

Kubik V&S	721 158	kbm
Kubik V	19 629	kbm
Kubik S	33 730	kbm

**Total** 774 517 kbm

### 3.5 Andel av total kostnad för respektive vattentjänst

För att de nödvändiga kostnaderna skall fördelas till de avgiftsskyldiga på ett rättvist och skäligt sätt, krävs att varje vattentjänsts andel av de totala kostnaderna kartläggs. Grundtanken är att abonnenterna endast skall belastas med avgifter för kostnader som orsakas av de vattentjänster de nyttjar. Abonnenter med endast vatten skall inte betala för spillvattenhanteringen eller tvärtom.

Diagrammet nedan visar varje vattentjänsts beräknade andel av de totala kostnaderna. Fördelningen har tagits fram med hjälp av verktyget Selvkost och är inte densamma som i beräkningarna inför gällande taxa. Ökade kostnader för vatten beror bland annat på ökat antal vattenläckor. Dagvattnets del ökar på grund av att det inte tidigare belastats alls av administrativa kostnader. På grund av att kostnaden per vattentjänst är annorlunda än tidigare, blir konsekvenserna av den uppdaterade brukningstaxan olika beroende av vilka vattentjänster som nyttjas. Se tabell 13 nedan.

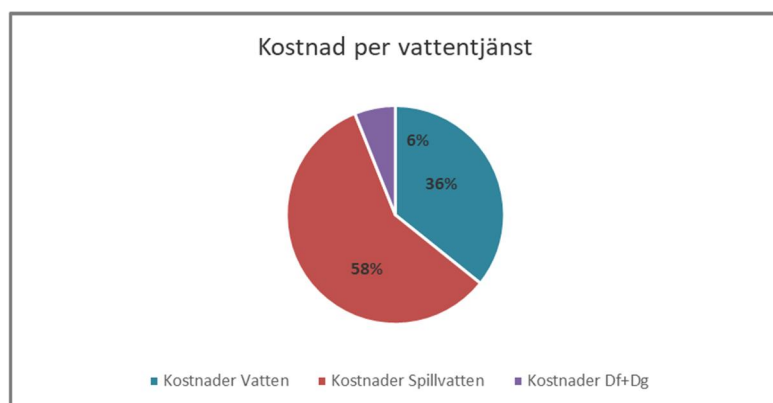
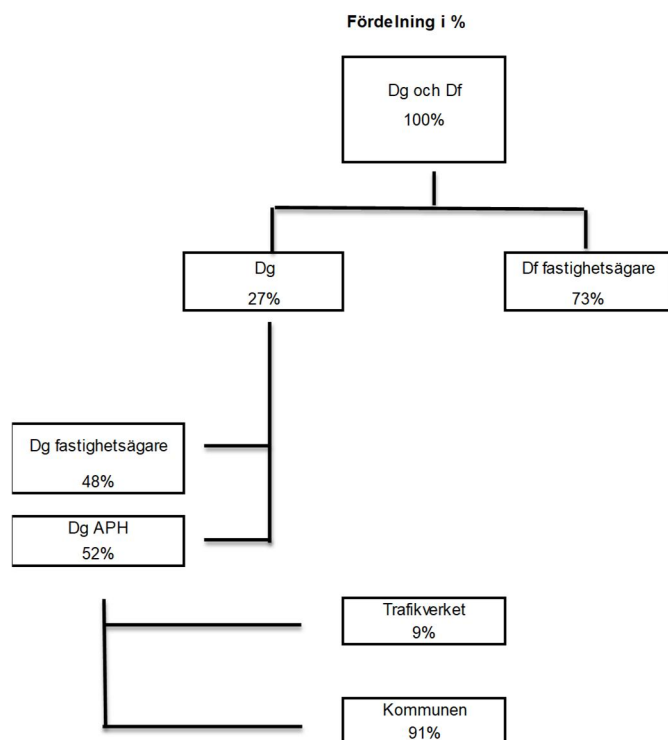


Diagram 4: Andel av total kostnad för vatten- spillvatten- och dagvattenhanteringen.

#### 3.5.1 Dagvatten

Dagvattenhanteringen orsakar ca 6 % av Mittskåne Vatten, Höörs kommuns totala kostnader. Ytorna som är avvattnade för dagvatten och som är grunden till beräkningen av dagvattenavgiften fördelar sig procentuellt som i figur 1. Den totala bruttoytan är uppmätt till ca 8,1 miljoner m<sup>2</sup>. Nettoytan som sedan fördelas upp mellan olika typer av ytor är ca 3,7 miljoner m<sup>2</sup> när hänsyn tagits till avrinningskoefficienter. Detta beräkningsunderlag är detsamma som användes i beräkningen av gällande taxa förutom ytan som avvattnas från Trafikverkets vägar. I dialog med Trafikverket har vägarna mätts upp och avvattnad yta analyserats.



Figur 1: Fördelning av totala ytor som är avvattnade för dagvatten.

Som framgår av figuren belastar 73 % av ytorna fastighetsägarna som avgift för dagvatten fastighet, Df. 27 % av ytorna är beräkningsgrunden till avgift för dagvatten gata, Dg. Avgiften för Df och Dg för fastighetsägare tas ut som en del av den fasta avgiften per fastighet och bostadsenhetsavgiften. Avgiften för allmän platsmarkhållare, APH, som avser Dg tas ut som en separat avgift per m<sup>2</sup>.

### 3.6 Fördelning mellan fasta och rörliga avgifter

I gällande taxa och i den uppräknade taxan för 2022 har 60 % av de totala kostnaderna har fördelats ut via de fasta avgiftsparametrarna och 40 % via den rörliga. VA-verksamhetens kostnader består till största delen av fasta kostnader utifrån vald dimensionering för anläggningen. Ökning eller minskning av produktionen påverkar inte de fasta kostnaderna. Hänsyn bör tas till det vid fördelningen av de totala nödvändiga kostnaderna. Att fördela en alltför hög andel av kostnaderna via den rörliga avgiften gör verksamheten känslig för produktionsförändringar som påverkar intäkterna, eftersom en stor del av de rörliga intäkterna då finansierar även de oförändrade fasta kostnaderna. Om produktionen minskar och om en stor andel kostnader fördelas via den rörliga avgiften, då kan konsekvensen bli att intäktsbortfallet blir så stort att hela taxan måste höjas för att kompensera bortfallet. Rättvisan i att fördela en stor del av de fasta kostnaderna via den rörliga avgiften kan också diskuteras.

### 3.7 Förhållandet mellan fast avgift per fastighet och bostadsenhetsavgift

I gällande taxa är den fasta avgiften per fastighet 1,14 gånger högre än bostadsenhetsavgiften. I förslaget till nya taxeparametrar har Mittskåne Vatten valt att behålla samma förhållande mellan parametrarna, vilket innebär att ett Typhus B får en ca 7,5 gånger högre total fast avgift än ett Typhus A. Nyttan för 15 lägenheter/bostadsenheter värderas således som 7,5 gånger större än för en lägenhet/bostadsenhet.

Det finns inga riktlinjer i Svenskt Vattens förslag eller i avgöranden som bestämmer hur denna relation mellan parametrarna skall vara för att uppfylla Vattentjänstlagens krav på rättvis fördelning av kostnader.

### 3.8 Förslag till nya taxeparametrar för brukningstaxa

Med ovan nämnda statistik från abonnentregistret, kostnadsfördelning mellan vattentjänsterna och fördelning via fasta och rörliga avgifter ger avgiftsparametrarna enligt Tabell 12 nedan en total intäkt av 35 406 tkr, enligt den långsiktiga ekonomiska prognosen. Avgifterna följer målfördelningen att ca 36 % av kostnaderna skall fördelas till dem som har vattentjänsten, ca 58 % till dem som har spillvattentjänsten och ca 6 % fördelas till dem som har dagvattentjänsten. 60 % av de totala kostnaderna har fördelats ut via de fasta avgiftsparametrarna och 40 % har fördelats ut via den rörliga avgiften.

Tabell 12: Förslag till nya taxeparametrar 2021.

Förslag till beräknade brukningsavgifter 2022							
Rörlig avgift		ex moms	ink moms	Följande avgift ska erläggas per ändamål:			
				V	S	Df	Dg
Avgift per kubikmeter		18,87 kr/m <sup>3</sup>	23,58 kr/m <sup>3</sup>	30%	70%	0%	0%
<b>Fast avgift</b>							
Fast avgift per fastighet		1 771 kr/fgh	2 214 kr/fgh	39%	49,5%	9,6%	2,0%
Bostadsenhetsavgift		1 557 kr/lgh	1 947 kr/lgh	39%	49,5%	9,6%	2,0%
Dagvattenavgift	APH	0,58 kr/m <sup>2</sup>	0,73 kr/m <sup>2</sup>				
Tomtyteavgift / varje 100-tal m <sup>2</sup>	Annan fastighet	103,83 kr	129,79 kr				

### 3.9 Konsekvenser av ny taxa

Nedan visas tabeller med jämförelse mellan den gällande brukningstaxan 2021 och föreslagen ny taxa inför 2022. Fördelningen av kostnad per vattentjänst har förändrats från beräkningarna inför gällande taxa. Andelen för vatten har ökat och andelen för spill har minskat. De fastigheter som bara har vattentjänsten får därför en höjning och fastigheter med endast spillvattentjänsten får en sänkning eller en lägre höjning. Dagvattnets andel av de totala kostnaderna är också något större än i gällande taxa.



Tabell 13: Konsekvenser per typhus med olika kombinationer av vattentjänster.

**Jämförelse gällande brukningstaxa och föreslagen taxa 2022 (inkl moms)**

Ändamål	Nuvarande taxa (kr)				Föreslagen ny taxa (kr)			
	VSDfDg	VS	V	S	VSDfDg	VS	V	S
Typhus A, 800 kbm	7 139	6 985	1 987	4 998	7 698	7 232	2 710	4 522
Typvilla Höör, 100 kbm	6 045	5 891	1 659	4 232	6 519	6 053	2 352	3 701
Typhus B, 2 000 kbm	72 873	71 708	20 689	51 019	78 586	75 068	26 685	48 383
Flerbostadshus 10 lgh, 1 200 kbm	46 349	45 545	13 096	32 449	49 984	47 556	17 124	30 432

**Procentuell jämförelse mellan gällande taxa och föreslagen taxa 2022 (inkl moms)**

Ändamål	Procentuell skillnad				Skillnad i kronor (inkl. moms)			
	VSDfDg	VS	V	S	VSDfDg	VS	V	S
Typhus A, 800 kbm	8%	4%	36%	-10%	559	248	724	-476
Typvilla Höör, 100 kbm	8%	3%	42%	-13%	474	162	693	-531
Typhus B, 2 000 kbm	8%	5%	29%	-5%	5 713	3 359	5 996	-2 637
Flerbostadshus 10 lgh, 1 200 kbm	8%	4%	31%	-6%	3 635	2 010	4 028	-2 018