

# Risk- och väsentlighets- analys 2018

Med förslag till uppföljningsområden.  
Analysen är ett underlag inför styrelsens och  
nämndernas interna kontrollplaner för 2019.  
KFS 2018/425



## Innehållsförteckning

1	Inledning.....	3
2	Risk- och väsentlighetsbedömning.....	3
3	Nästa steg.....	7
Bilaga 1	Risk och väsentlighetsanalys.....	8
	Verksamhetsstyrning, beslutsfattande och ansvarstagande.....	8
	Kommunens tillgångar.....	9
	Organisation och verksamhetsuppdrag.....	9
	Regelefterlevnaden.....	12
	Trender i riskanalys 2019.....	12
Bilaga 2	Så här har analysen gjorts.....	14
Bilaga 3	Arbetsgruppens sammansättning och arbetssätt.....	15

# 1 Inledning

Kommunstyrelsen och varje nämnd har att anta en intern kontrollplan. Planen innehåller punkter som ledamöterna vill granska i syfte att försäkra sig om att:

- Verksamheten drivs på ett bra och effektivt sätt.
- Medarbetare lever upp till lagar, normer och policyer.
- Den rapportering som ges till styrelsen och nämnden (finansiell eller verksamhetsmässig) är tillförlitlig.

För att identifiera relevanta granskningsområden har denna risk- och väsentlighetsanalys gjorts. Analysen ska vara underlag till nämndernas interna kontrollplaner. Självklart kan nämnderna göra egna analyser utifrån sitt specifika verksamhetsområde. Motivet att göra en kommungemensam analys är att kommunen har en (1) förvaltning och många risker ligger i organisationens arbetsätt och rutiner, eller, avsaknad av dessa.

# 2 Risk- och väsentlighetsbedömning

Risk och väsentlighetsanalys har tagits fram genom att diskutera:

- *Vad händer i omvärlden och inom kommunen som kan påverka kommunens tillgångar, arbetsätt och förmåga att nå mål?*
- *Vilka organisatoriska förändringar sker och hur kan de påverka kommunens effektivitet och resultatförmåga?*
- *Vilka nya lagar träder i kraft och vad är kommunens förutsättningar till efterlevnad?*

Viktiga riskområden som identifierats är:

- Bemanning av politisk ledning i nämnder och styrelser
- Omorganisation, verksamhetsförändringar och samverkan
- Regelefterlevnad
- Natur och miljö
- Ekonomistyrning

Dessa frågor utvecklas i bilaga 1. I följande redovisas hur riskområdena bedömts med förslag på relevanta granskningsområden.

## 2.1 Bemanning av politisk ledning i nämnder och styrelser

**Motiv.** Ny mandatperiod innebär att politiska beslutsorgan bemannas med nya ledamöter med uppdrag att leda Höörs kommun, besluta om mål och inriktningar, följa upp verksamheten, informera om verksamheten, och ta in medborgarperspektivet in i verksamhetsstyrningen. Risken är att ledamöterna inte får rätt förutsättningar att utöva uppdraget. Det kan handla om:

- Att insikt om uppdraget, ansvaret och arbetsätt saknas.
- Avsaknad av samverkan mellan nämnder, styrelser och mellan förtroendevalda och tjänstemän.
- Otydligt överlämnande från befintlig nämnd till den nya nämnden.
- Otydligt formulerade uppdragsbeskrivningar i form av reglementen och riktlinjer, eller otillfredsställda arbetsredskap.
- Ineffektiva verktyg i nämndarbetet.

<b>Sannolikhet:</b> <ul style="list-style-type: none"><li>• Många ledamöter tillsätts.</li></ul>	<b>Konsekvens:</b> <ul style="list-style-type: none"><li>• Ineffektivt om förståelse för styrmodell, roller</li></ul>
--	---

<ul style="list-style-type: none"> <li>Styrande dokument har inte alltid efterlevts istället har gamla arbetssätt och vanor tagit över.</li> <li>Samspelet mellan förtroendevalda och tjänstemän kan förstärkas.</li> </ul>	<p>och ansvar saknas.</p> <ul style="list-style-type: none"> <li>Brist på förtroende om förståelse för roller och ansvar saknas. Även medborgarnas förtroende påverkas pga ineffektivt och ogiltiga beslut.</li> <li>Svårt för förtroendevalda att utföra sitt uppdrag. Det blir en tuff arbetssituation.</li> <li>Kostnadsdrivande: beslut behöver tas om (om de fattats av fel instans), överklaganden och extra sammanträde.</li> </ul>												
<p><b>Riskvärde:</b> 6 Sannolikhet 3 Konsekvens 2</p>	<table border="1"> <tr> <td data-bbox="770 707 935 741">Sannolikhet</td> <td data-bbox="935 707 1070 741">6</td> <td data-bbox="1070 707 1339 741"></td> </tr> <tr> <td data-bbox="770 741 935 775"></td> <td data-bbox="935 741 1070 775"></td> <td data-bbox="1070 741 1339 775"></td> </tr> <tr> <td data-bbox="770 775 935 808"></td> <td data-bbox="935 775 1070 808"></td> <td data-bbox="1070 775 1339 808"></td> </tr> <tr> <td colspan="3" data-bbox="770 808 1339 842" style="text-align: center;">Konsekvens</td> </tr> </table>	Sannolikhet	6								Konsekvens		
Sannolikhet	6												
Konsekvens													
<p><b>Förslag på granskningsområden</b></p> <ul style="list-style-type: none"> <li><b>Introduktionsplan:</b> finns det dokumenterat vad nya ledamöter ska introduceras i och hur, samt finns rutin för hur ledamöterna får underlaget.</li> <li><b>Arbetsordning:</b> I vilken grad har varje nämnd antagit en arbetsordning.</li> <li><b>Ärendebalansförteckning:</b> Arbetar varje nämnd med en ärendebalansförteckning och hur ofta redovisas den för nämnden.</li> <li><b>Meetings +:</b> Under 1 månad mäta antalet felanmälningar dvs. situationer då förtroendevalda inte får upp hela dokumentet, med bilder eller kommer in i systemet.</li> </ul>													

## 2.2 Omorganisation, verksamhetsförändringar och samverkan

**Motiv:** Inför 2019 sker en del omorganisationer. Exempelvis får nuvarande kultur- och fritidsnämnden nya ansvarsområden. Samverkan med Hörby kommun fördjupas inom räddningstjänst, överförmyndarfrågor och geodata. Omorganisationer och verksamhetsförändringar är något som ständigt sker. Det gör det relevant att följa upp arbetsprocessen vid omorganisationer. *Hur optimal är den och hur den bidrar till att säkerställa frågor som:*

- *Motiv till omorganisationen eller verksamhetsförändringen*
- *Delaktighet och fackliga förhandlingar*
- *Tydlig beskrivning av uppdrag, ansvar, mandat, mål och ekonomi*
- *Uppdaterade styrdokument och riktlinjer som t ex attestregler, delegeringsordningar, reglementen med mera*
- *God introduktion för de nya ansvariga och nyckelfunktioner*
- *God information ut till övriga medarbetare och förtroendevalda.*

<p><b>Sannolikhet:</b></p> <ul style="list-style-type: none"> <li>• KIA ska användas vid omorganisation. Där ska planering, genomförande, och uppföljning av omorganisationen registreras, vilket minimerar risken.</li> <li>• Samtidigt har omorganisationer skett där KIA inte använts.</li> </ul>	<p><b>Konsekvens:</b></p> <ul style="list-style-type: none"> <li>• Otydlig insikt i mandat, mål och ekonomi hos ansvariga och nyckelfunktioner</li> <li>• Satta mål och ambitioner med omorganisationen nås inte.</li> <li>• Resurskrävande eller ökade kostnader genom ofullständigt beslutsunderlag,</li> <li>• Acceptans och förankring i organisation/medarbetare saknas, vilket leder till att omorganisationen inte genomförs som tänkt, omorganisationen tar tid och är resurskrävande, personalomsättning.</li> <li>• Negativa attityder "Det var bättre förr" och försämrade arbetsmiljö hos medarbetare.</li> <li>• Övertro på omorganisationer dvs problem i verksamheten. Känsla av likgiltighet och dålig arbetsmiljö. Skickar runt problem och löser inte dem.</li> </ul>																
<p><b>Riskvärde: 9</b> Sannolikhet 3 Konsekvens 3</p>	<table border="1"> <tr> <td data-bbox="770 1003 932 1037">Sannolikhet</td> <td data-bbox="932 1003 1067 1037">[Yellow]</td> <td data-bbox="1067 1003 1203 1037">[Red]</td> <td data-bbox="1203 1003 1334 1037">9</td> </tr> <tr> <td data-bbox="770 1037 932 1070"></td> <td data-bbox="932 1037 1067 1070">[Green]</td> <td data-bbox="1067 1037 1203 1070">[Yellow]</td> <td data-bbox="1203 1037 1334 1070">[Red]</td> </tr> <tr> <td data-bbox="770 1070 932 1104"></td> <td data-bbox="932 1070 1067 1104">[Green]</td> <td data-bbox="1067 1070 1203 1104">[Green]</td> <td data-bbox="1203 1070 1334 1104">[Yellow]</td> </tr> <tr> <td colspan="4" data-bbox="770 1104 1334 1137" style="text-align: center;">Konsekvens</td> </tr> </table>	Sannolikhet	[Yellow]	[Red]	9		[Green]	[Yellow]	[Red]		[Green]	[Green]	[Yellow]	Konsekvens			
Sannolikhet	[Yellow]	[Red]	9														
	[Green]	[Yellow]	[Red]														
	[Green]	[Green]	[Yellow]														
Konsekvens																	
<p><b>Förslag på granskningsområden</b></p> <ul style="list-style-type: none"> <li>• <b>Uppföljning av omorganisationer:</b> Hur följs upp att omorganisationen ger den nytta och effekt som avsågs och vilka lärdomar drar involverade kring förändringsprocessen.</li> <li>• <b>Samverkan:</b> I vilken grad samverkas förändringsprocesserna med fackliga företrädare. Granskningen görs genom ett urval av omorganisationer.</li> <li>• <b>KIA:</b> I vilken grad har KIA använts vid omorganisation, och i vilken grad har risk- och konsekvensanalyser rapporterats och förebyggande aktiviteter vidtagits. Granskningen görs genom ett urval av omorganisationer.</li> <li>• <b>Ersättare till nyckelfunktioner:</b> I vilken grad har nyckelfunktioner identifierats och i vilken grad finns ersättare för nyckelfunktionen t ex genom avtal köp av tjänst, samverkan mellan sektorer, utsedd någon annan.</li> </ul>																	

### 2.3 Regelefterlevnad

**Motiv:** Under 2018 och 2019 inträder en del nya lagar. Hur god regelefterlevnad har kommunen och hur proaktivt arbetar kommunen för att leva upp till reglerna. Lagarna redovisas i årsredovisning och delårsrapport.

Genom att det är en ny mandatperiod är det också väsentligt att se över effektiviteten och ändamålsenligheten i de av kommunens egna styrdokument. Här är det relevant att följa upp kommunens styrande dokument för att säkerställa förtroende.

<p><b>Sannolikhet:</b></p> <ul style="list-style-type: none"> <li>• Kommunens rutiner utifrån säkerhetsskyddslag behöver förbättras.</li> <li>• Medarbetare får gåvor i olika sammanhang, exempelvis inom barn och</li> </ul>	<p><b>Konsekvens:</b></p> <ul style="list-style-type: none"> <li>• Otillräckligt skydd av IT-infrastruktur om efterlevnad av säkerhetsskyddslagen saknas</li> <li>• Medarbetare hamnar i dilemman om kommunens regler för gåvor är otydliga.</li> </ul>
---	---

utbildning och socialtjänst.	Otydliga regler påverkar också förtroendet för kommunen.		
<b>Riskvärde:</b> 6 Sannolikhet: 3 Konsekvens: 2	Sannolikhet		6
	Konsekvens		
<b>Förslag på granskningsområden</b>			
<ul style="list-style-type: none"> <li>• <b>Mutor och korruption.</b> Hur ändamålsenlig är policyn mot mutor samt reglementet för gåvor och representation.</li> <li>• <b>Säkerhetsskyddslag</b> (1 april 2019). I vilken grad lever kommunen upp till lagens krav.</li> </ul>			

#### 2.4 Natur och miljö

**Motiv:** Hörs natur är viktig för kommuninvånarna och en stark del av kommunens identitet. Hörs kommun är i en utbyggnadsfas. En utbyggnad kan påverka naturvärden. Länsstyrelserna har också uppmärksammat kommunerna på behovet av att hantera invasiva arter. Kommunen driver också ett aktivt arbete för att ha fossilbränslefria transporter 2020 varför det är relevant att följa upp även detta.

<b>Sannolikhet:</b>	<b>Konsekvens:</b>
<ul style="list-style-type: none"> <li>• Hörs kommun bygger ut och en utbyggnad påverkar den biologiska mångfalden och Skåne har också fått en ökad mängd invasiva arter.</li> <li>• Uppföljning av resepolycyn indikerar att efterlevand kan förbättras.</li> </ul>	<ul style="list-style-type: none"> <li>• Värdet på naturen urholkas.</li> <li>• Framtida ekonomiska kostnader för att återställa naturvärdet ökar.</li> <li>• Ekonomiska kostnader vid till exempel översvämningar.</li> <li>• När inte målet om fossilbränslefritt 2020</li> </ul>
<b>Riskvärde:</b> Sannolikhet: 2 Konsekvens: 2	Sannolikhet
	4
	Konsekvens
<b>Förslag på granskningsområden</b>	
<ul style="list-style-type: none"> <li>• <b>Biologisk mångfald:</b> Vilka arbetssätt finns på plats för att säkra biologisk mångfald i nybyggnadsområden.</li> <li>• <b>Invasiva arter:</b> I vilken grad förhåller sig kommunens arbetssätt för invasiva arter till best practice.</li> <li>• <b>Strandskydd:</b> I vilken grad efterlevs strandskydds reglerna vid tillstånd för bygglov.</li> <li>• <b>Resepolicy.</b> Granska i vilken grad resepolycyn följs, samt granska i vilken grad chefer har haft samtal med medarbetare om kommunens resepolicy och vilka alternativ till egen bil i tjänsten som är rimliga att pröva och vilka praktiska frågor som behöver lösas i så fall. Den sistnämnda gäller för enheter där medarbetare i stor utsträckning använder egen bil.</li> </ul>	

#### 2.5 Ekonomi och ekonomistyrning

**Motiv:** Kommunens ekonomi behöver förstärkas och vara i linje med kommunfullmäktiges mål för långsiktig hållbar ekonomi. För en ekonomi i balans är det viktigt att chefer och medarbetare har förståelse för ekonomistyrningen.

<b>Sannolikhet:</b>	<b>Konsekvens:</b>
<ul style="list-style-type: none"> <li>• Nämnderna redovisar underskott för 2018.</li> <li>• Revisorerna vill se bättre redovisning i</li> </ul>	<ul style="list-style-type: none"> <li>• Ekonomiskt underskott påverkar verksamheternas och medarbetarnas förutsättningar att ge god samhällsservice.</li> </ul>

delår och årsredovisning om aktiviteter nämnder tar för en ekonomi i balans	<ul style="list-style-type: none"> <li>Otydliga principer skapar osäkerhet för förtroendevaldas och chefers ansvar för ekonomin.</li> </ul>																
<b>Riskvärde: 9</b> Sannolikhet: 3 Konsekvens: 3	<table border="1"> <tr> <td>Sannolikhet</td> <td></td> <td></td> <td><b>9</b></td> </tr> <tr> <td></td> <td></td> <td></td> <td></td> </tr> <tr> <td></td> <td></td> <td></td> <td></td> </tr> <tr> <td></td> <td colspan="3">Konsekvens</td> </tr> </table>	Sannolikhet			<b>9</b>										Konsekvens		
Sannolikhet			<b>9</b>														
	Konsekvens																
<b>Förslag på granskningsområden</b> <ul style="list-style-type: none"> <li><b>Resultatstyrningsprinciperna:</b> I vilken grad chefer anser att de uppdaterade principerna är tydliga och stödjer dem i sitt arbete.</li> <li><b>Handlingsplan för ekonomi i balans:</b> I vilken grad arbetssättet för en ekonomi i balans sker i enlighet med antagna resultatstyrningsprinciper.</li> <li><b>Delaktighet:</b> I vilken grad medarbetare är delaktiga för att skapa resultat och en ekonomi i balans, samt i vilken grad medarbetare informeras om enhetens och kommunens resultat på APT.</li> </ul>																	

### 3 Nästa steg

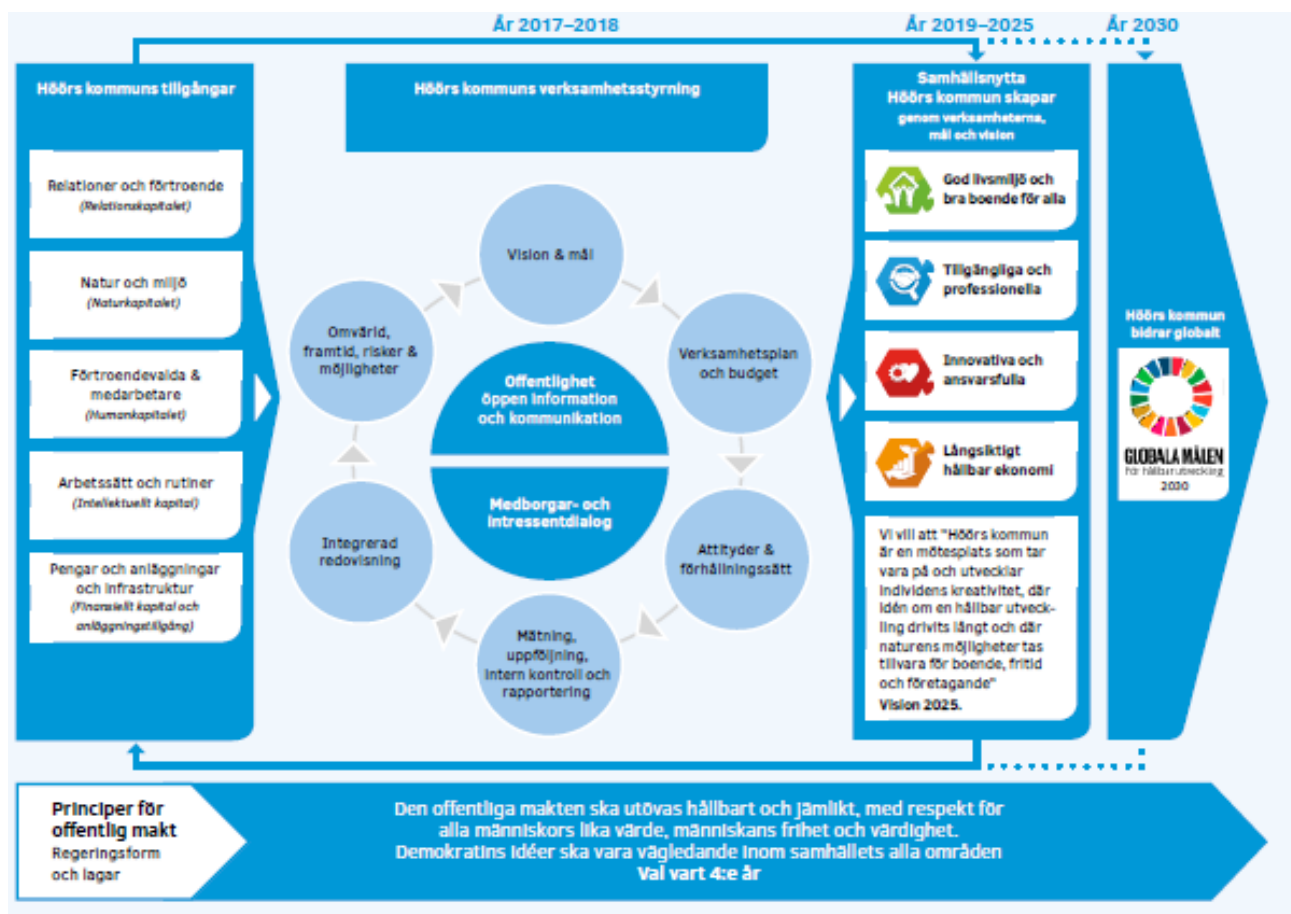
Utifrån analysen rekommenderas kommunstyrelsen och nämnderna välja relevanta granskningsområden som ska ingå i den interna kontrollplanen. Självklart kan styrelsen och nämnden lägga till nya och egna granskningsområden. Hur områdena granskas rekommenderas anpassas till nämndens förutsättningar.

Arbetsgruppen kommer under 2019 fortsätta arbeta med riskanalysen och identifiera nya granskningsområden till nästkommande års interna kontrollplaner.

## Bilaga 1 Risk och väsentlighetsanalys

Utgångspunkten i risk- och väsentlighetsanalysen är kommunens verksamhetsmodell.

Motiv: Modellen beskriver på ett enkelt sätt de tillgångar kommunen är beroende av och den samhällsnytta kommunfullmäktige vill uppnå. Modellen beskriver också moment för god verksamhetsstyrning samt principer som det kommunala uppdraget vilar på.



### Verksamhetsstyrning, beslutsfattande och ansvarstagande

Förändringar som sker och som kan påverka styrning, beslutsfattande och förutsättningar för ansvarstagande är:

- **Ny mandatperiod.** Ny mandatperiod innebär att cirka 100 förtroendeuppdrag ska bemannas.
- **Mål och riktlinjer:** Kommunfullmäktige har att ange mål och inriktning för mandatperiod.

### Väsentliga frågor att hantera

- Att nya ledamöter har insikt i organisationen och rätt förutsättningar för att utöva sitt uppdrag. Introduktionen av ledamöter blir väsentlig.
- Att överlämning av uppdrag, från en nämnd till en annan sker på ett bra sätt.
- Gott samspel mellan förtroendevalda, nämnder och förvaltning för att utöva ansvaret.



- Betydelsefullt att styrmodellen är optimal utifrån kommunens förutsättningar: att befogenheter och mandat tydliggörs, att mål är tydligt formulerade och relevanta utifrån verksamheternas uppdrag och förutsättningar.

## Kommunens tillgångar

Förändringar som kan påverka värdet av kommunens tillgångar:

- **Ekonomi.** Skatten har höjts. Kommunen bedöms redovisa ett positivt resultat 2018 på 6,8 MSEK. Resultatet är dock lägre än kommunfullmäktiges inriktningsbeslut. Vissa nämnder kommer redovisa ett underskott och konstaterar samtidigt att de för 2018 inte kan vidta fler åtgärder för en ekonomi i balans.
- **Förtroende.** Det finns ökad förväntan att ledning arbetar aktivt och systematiskt med förtroende. Det indikerar bland annat Edelman trust barometer 2018. Medborgarundersökningen 2016 indikerar också att förtroendet för ledningen sjunkit.
- **Medarbetare och förtroendevalda.** Medarbetarengagemanget är högt i Höörs kommun. Det visar 2018 års medarbetarundersökning. Dessa faktorer är viktiga för hur medarbetarna ser på trivsel, utför sitt arbete och har förtroende till chefer och närmaste ledning. Däremot blir rekrytering och kompetensförsörjning svårare. I syfte att säkra kompetensförsörjning har chefer fått i uppdrag att:
  - vidta förbättringsåtgärder utifrån medarbetarundersökningen
  - bidra till kommunens handlingsplan för kompetensförsörjning
- **Natur och miljö.** Förväntningarna på kommuner att arbeta systematiskt med de globala målen 2030 ökar. Det finns också ökade behov av att säkra biologisk mångfald och hantera invasiva arter dvs främmande arter som hotar den biologiska mångfalden. Höörs natur är viktig för kommuninvånarna och en stark del av kommunens identitet.

### Väsentliga frågor att hantera

- Att den ekonomiska planeringen baseras på en behovs- och konsekvensanalys.
- Att verksamhetsanalyser identifierar faktorer som har en central påverkan på ekonomin och verksamhetsutövning.

## Organisation och verksamhetsuppdrag

Följande organisatoriska förändringar sker

- **Trafik och transporter.** Inom kommunledningskontoret införlivas trafik och transporter med näringsliv och medborgarcenter. Fordonshanteringen sköts i samverkan med Hörby. Avtal för detta har tagits fram.
- **Konsumentrådgivning.** Sker genom avtal tillsammans med Hörby kommun.
- **Överförmyndarnämnd.** En överförmyndarnämnd etableras. Tidigare har kommunen haft en överförmyndare, vilket innebär att verksamheten hanterats i privat regi. Från 2019 etableras en gemensam nämnd tillsammans med Hörby kommun.
- **Ny nämnd för arbete och folkhälsa.** 2019 övergår kultur- och fritidsnämnden till en nämnd för arbete och folkhälsa. Nämnden övertar ansvarsområden från kommunstyrelsen, barn och utbildning, social nämnden. Nämndens ansvar för skötsel av leder och naturområden övergår till tekniska nämnden. Sammanfattningsvis det en omfördelning av ansvarsområden (dvs inga nya ansvarsområden har etablerats). Genom att slå samman verksamheterna vill kommunen få ut bättre effekt av verksamhetsområdena.
- **Räddningstjänst i gemensam nämnd med Hörby.** Hörby kommun och Höörs kommun har samverkat i räddningstjänstfrågor sedan 2013 genom avtal. Från 2019 fördjupas samverkan genom att det politiska ansvaret för verksamheten ska skötas av en gemensam

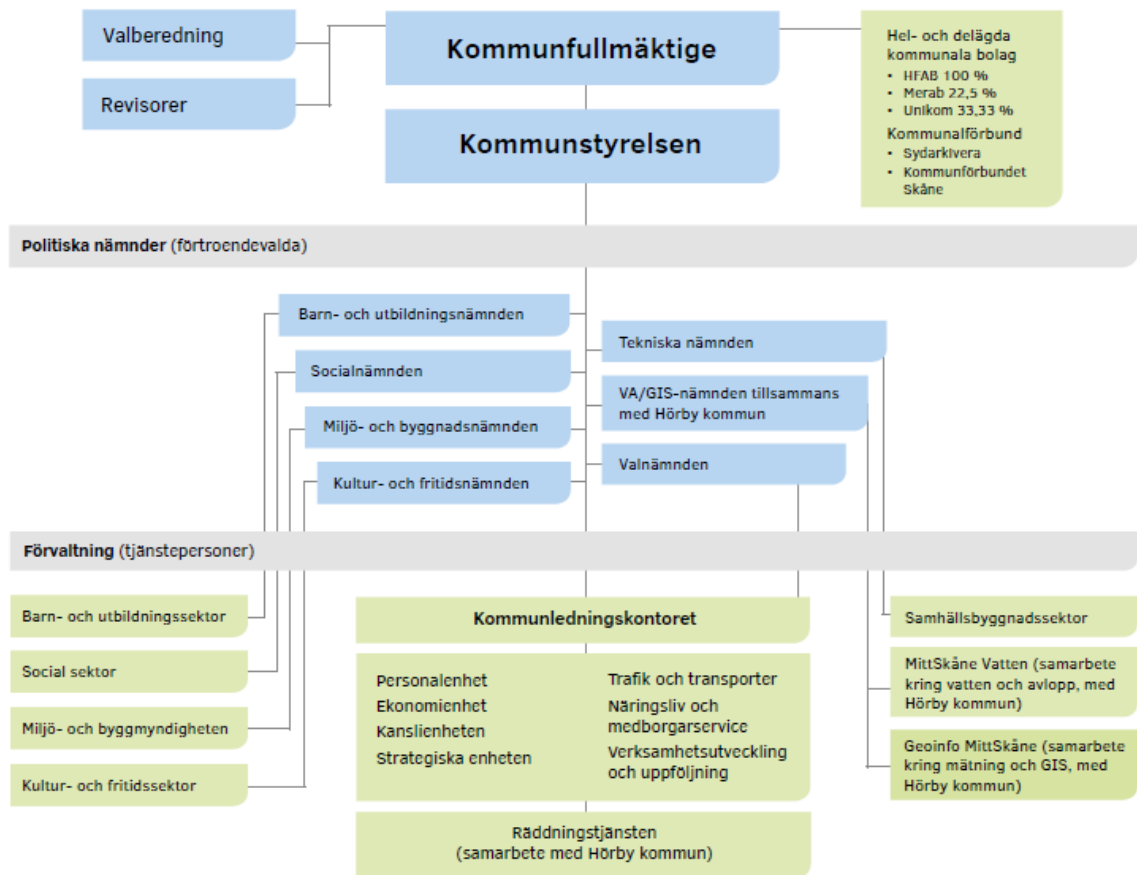
nämnd (som även ansvarar för vatten och avlopp) i syfte att skapa samordningsvinster och en robustare organisation. Räddningstjänsten får också utökat mandat att arbeta förebyggande med säkerhetsfrågor. Ny chef för verksamheten har rekryterats.

- **Geoinfo Mittskåne.** Politiska ansvaret för Geoinfo Mittskåne överförs från VA-GIS nämnden till kommunstyrelsen i Höör. Verksamheten kommer fortsätta drivas i samverkan med Hörby genom avtal. Öka verksamhetens strategiska betydelse var motiv för att flytta verksamheten. Nytt avtal har skrivits, verksamheten kommer följas upp av den politiska styrgruppen för samverkan och tydligare principer för fördelning av indirekta kostnader har tagits fram.
- **Politisk styrgrupp för samverkan.** Hörby kommun och Höörs kommun vill fördjupa samverkan i syfte att skapa robusta organisationer, ge god service till medborgarna med hög tillgänglighet. För att driva samverkan på ett strukturerat sätt har kommunstyrelserna etablerat en styrgrupp bestående av kommunstyrelsens arbetsutskott i respektive kommun. Arbetsordning för styrgruppens arbete har tagits fram tillsammans med principer för att beräkna och fördela kostnader vid samverkan. Dessa två dokument är centrala för en bra grund för samverkan. Styrgruppen kommer också under 2019/2020 initiera uppföljning av de samverkansområden kommunerna har tillsammans.
- **Kommande organisationsförändringar.** Andra organisationsförändringar diskuteras. Exempelvis analyseras nyttan med att sammanföra tekniska nämnden och miljö- och byggnadsnämnden. Parlamentariska gruppen har också lagt förslag på tydliggörande av organisationen.

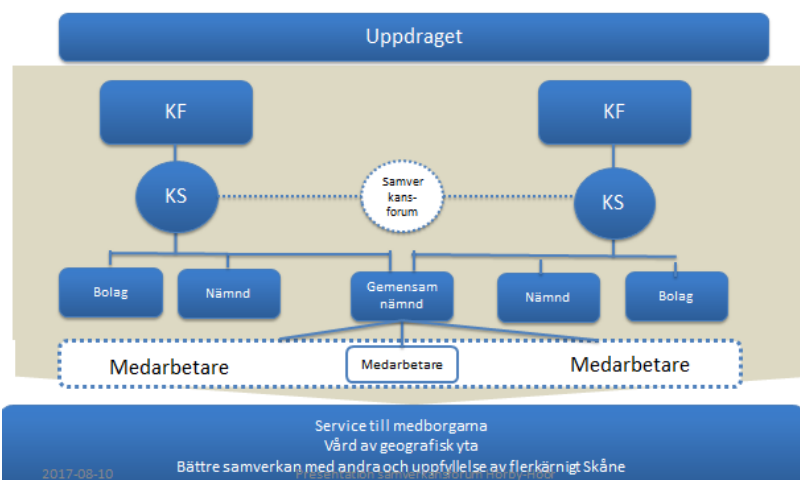
#### Väsentliga frågor att hantera

- Att roller, ansvar och befogenheter är tydliggjorda.
- Att syften och motiven med verksamhetsförändringarna nås och följs upp.
- Att styrande dokument och organisationsschema uppdateras utifrån förändringarna.
- Att organisationsförändringarna har följt de riktlinjer kommunen har.
- Att information om organisationsförändringarna ges och gärna utbildning i syfte att tydliggöra uppdrag, roller och ansvar. Detta är särskilt viktigt för de nya nämnderna då de har nya verksamhetsuppdrag.

Bilden visar kommunens organisation ht 2018



Bilden visar den politiska styrgruppen för samverkan



## Regelefterlevnaden

2019 och framåt träder nya lagar i kraft. Majoriteten av de nya lagarna redovisas i kommunens integrerade delårsrapport och årsredovisning. Det är positivt eftersom det skapar en tydlighet kring kommande lagar och vilka aktiviteter kommunen behöver vidta för att säkerställa regelefterlevnad.

### Väsentliga frågor att hantera

- Väsentligt för god regelefterlevnad är kunskap om ny lagstiftning och förändrade arbetssätt som säkerställer att verksamheten – utifrån sitt uppdrag - på ett effektivt och optimalt sätt lever upp till lagen.
- För majoriteten av lagar som kommer bedöms ett arbete ske för att säkerställa regelefterlevnaden (se integrerad årsredovisning och delårsrapport). Särskilda lagar som interna kontrollgruppen diskuterat är:
  - Förvaltningslagen (2018)
  - Säkerhetsskyddslag (1 april 2019). Skydda mot spionage, terror.
  - GDPR
  - Tobakslagen
- Hur optimala kommunen styrdokument är, särskilt inom förtroende då det är en prioriterad fråga.

## Trender i riskanalys 2019

Utifrån de förändringar som sker i omvärlden uppkommer även trender vad gäller riskanalyser. För 2019 har sju globala risktrender ringats in. Dessa presenteras nedan, tillsammans med kommentarer från interna kontrollgruppen. Trenderna har identifierats av medlemsorganisationen för intern revisorer i Storbritannien (Chartered Institute of Internal Auditors).

Risktrend	Kommentar	Föreslås granskning i 2019 års planer
1. Informations- och datasäkerhet, inkl. cyber säkerhet.	Unikom föreslås ta fram granskningsområden för detta.	Nej: Unikom föreslås hantera denna.
2. Digitalisering och innovation.	Digitalisering och innovation är med i kommunens omvärldsanalys. Social sektor arbetar med frågan och kommunen är med i ett Vinnovaprojekt kring innovation.  Kommunförbundet Skåne har gjort en analys av kommunens digitaliseringskapacitet. Resultatet av den inväntas för att vara med i 2019 års kommunövergripande risk- och väsentlighetsanalys.	Tas upp i 2019 års riskanalys
3. Hållbarhet och klimatförändringar.	Förslag till granskningsområdet för att säkra naturvärdet finns med i riskanalysen för 2018.	Ja
4. Förtroende och antikorrupcion.	Förslag till granskningsområden finns med i riskanalysen för 2018. En årlig enkät går också ut till chefer och förtroendevalda om faktorer som kan påverka intressenters förtroende för organisationen.	Ja
5. Arbetsplatskultur; medarbetares attityder, jämställdhet och diskriminering.	Normkritik var med som granskningsområde i 2018 års interna kontroll.  Ersättare till nyckelfunktioner finns med som förslag till granskningsområde i 2019 års interna kontroll.	Ja
6. Styrelsens och ledningens förmåga att anpassa organisationen till nya	En ansats görs för att förtydliga roller och ansvar i organisationen. Resultatstyrning är också med som förslag till granskningsområde i 2019 års interna kontroll.	Ja

<b>förutsättningar.</b>		
7. <b>Organisationens förmåga att identifiera rätt risker genom att analysera och identifiera väsentliga risker och möjligheter.</b>	Omvärldsanalys redovisas i delår och årsredovisning.  En ansats för att utveckla riskanalysen har gjorts 2018 och kommer fortgå 2019.	Arbete för att förbättra analysen görs

Sammanställt av  
Helena Sjöholm

## Bilaga 2 Så här har analysen gjorts

En risk och väsentlighetsanalys har tagits fram av en arbetsgrupp bestående av medarbetare från sektorerna (se bilaga 3). Följande frågor har diskuterats:

- *Vad händer i omvärlden och inom kommunen som kan påverka kommunens tillgångar, arbetsätt och förmåga att nå mål?*
- *Vilka organisatoriska förändringar sker och hur kan de påverka kommunens effektivitet och resultatförmåga?*
- *Vilka nya lagar träder i kraft och vad är kommunens förutsättningar till efterlevnad.*

Underlag i arbetet har varit:

- Höörs kommuns utmaningar (se integrerad årsredovisning 2017).
- Nya lagar (se integrerad årsredovisning 2017).
- Aktuella händelser i omvärlden och inom kommunen som kan påverka kommunens tillgångar, organisation eller förmåga att nå satta mål (se integrerad årsredovisning 2017).
- Revisionsrapporter.
- Resultat från den årliga chefsenkäten.

Utifrån analysen har ett antal frågor identifierats som kan påverka kommunens förutsättningar för god verksamhetsstyrning. Dessa frågor har därefter bedömts utifrån:

- sannolikheten av att de inträffar
- konsekvenser om de inträffar

Denna bedömning har gjorts utifrån en 3-gradig skala.

Skala för att bedöma frågorna

	<b>Sannolikhet</b>	<b>Konsekvens</b>
<b>1 =</b>	Mindre sannolikt att faktorn inträffar	Mindre konsekvens för kommunen
<b>2 =</b>	Möjligt att faktorn inträffar	Måttlig konsekvens för kommunen
<b>3 =</b>	Sannolikt att faktorn inträffar	Betydande eller katastrofal konsekvens för kommunen

Sammanställt av  
Helena Sjöholm

## Bilaga 3

## Arbetsgruppens sammansättning och arbetssätt

Arbetsgruppen har hållit två workshops förs att identifiera och värdera risker och väsentliga frågor.

Arbetsgruppen har bestått av:

- Elisabeth Hallberg kultur, fritid, arbetsmarknad
- Håkan Bergknut miljö och bygg
- Magnus Brom Mittskåne Vatten
- Susanne Löfström samhällsbyggnad
- Cecilia Palmqvist barn och utbildningssektorn
- Anders Svensson social sektor
- Petra Gestrand räddningstjänst
- Linda Andersson kommunledningskontoret
- Gunilla Dencker Skog kommunledningskontoret
- Helena Sjöholm kommunledningskontoret

Samråd har också hållits med andra medarbetare som Åsa Abrahamsson kring miljöfrågor.

Sammanställt av  
Helena Sjöholm