

KOMMUNLEDNINGSKANSLI  
Personalenheten

Kommunstyrelsen

## Inrättande av sektor för Arbetsmarknad, inkludering, kultur och fritid

### Förslag till beslut

Kommunfullmäktige beslutar:

1. En sektor för Arbetsmarknad, Inkludering, Kultur och Fritid inrättas senast den 1 maj 2018. Sektorn ska till att börja med omfatta integrationsenheten, Drivhuset, Växthuset, kommunens EKB-hem, kultur- och fritidssektorn, folkhälsa och fritidsgårdsverksamheten men även på sikt kunna innefatta andra berörda och närbesläktade verksamheter om detta bedöms som lämpligt ur ett verksamhets- och effektivitetsperspektiv.
2. Drift och planering av anläggningar (ute och inne), vandringsleder, rastplatser och badplatser överförs samtidigt från kultur- och fritidssektorn till samhällsbyggnadssektorn.
3. Nuvarande Kultur- och Fritidsnämnden ska ombildas till Arbetsmarknads-, inkluderings, kultur- och fritidsnämnden från och med 2019-01-01.

### Ärendebeskrivning

#### Sammanfattning

Kommunens Ledningsgrupp har initierat en utredning med vidhängande organisationsförslag om hur kommunens arbetsmarknadsinsatser och integrationsinsatser ska samorganiseras och samordnas på mest effektiva sätt. Utredningen har bestått av ett antal olika moment varav tillsättandet av en arbetsgrupp med valda representanter från berörda sektorer har varit ett – omvärldsanalys och studiebesök har varit ett annat.

Samtidigt har Kultur- och Fritidssektorns verksamhetsområden och organisation genomgått en vitalisering och dessutom ställts inför utmaningen om minskade ekonomiska ramar de kommande åren.

Idén om att arbete, integration, kultur- fritid och folkhälsa hänger samman med varandra har varit utgångspunkt för organisationsförslaget som helhet.

#### Omorganisation av arbetsmarknads- och integrationsarbetet

## KOMMUNLEDNINGSKANSLI

Personalenheten

Kommunens Ledningsgrupp har initierat en utredning om hur kommunens arbetsmarknadsinsatser och integrationsinsatser ska samorganiseras och samordnas på mest effektiva sätt. Utredningen har bestått av ett antal olika moment. En väl sammansatt arbetsgrupp med valda representanter från berörda sektorer har diskuterat, gjort omvärldsanalyser och genomfört två studiebesök.

Man kan härmed konstatera att det finns många olika sätt att organisera arbetet, men att det är vanligt att man samorganiserar och/eller samlokaliserar alla berörda kommunala aktörer för att på så sätt göra arbetet effektivt och målpuppfyllelsen hög.

Syftet med kommunala arbetsmarknadsinsatser och integrationsinsatser är de facto att minska utanförskapet, minska eller eliminera bidragsberoendet och verka för inkludering på alla plan samt att bana väg för att **alla** medborgare – oavsett härkomst – ska bli egenförsörjare och bidra aktivt till samhället och samhällsutvecklingen. Offentlig sektor står inför omfattande behov av kompetensförsörjning såväl lokalt som regionalt. Att anordna praktikplatser och feriearbeten är en väg för att väcka intresse för kommunala arbeten.

Arbetsmarknadspolitiken är en del av den ekonomiska politiken och till stor del ett statligt ansvarsområde. Kommunerna har ansvar för att stödja personer som står utanför arbetsmarknaden och omfattas av insatser enligt socialtjänstlagen eller lagen om stöd och service till vissa funktionshindrade (LSS). Dessutom lägger många kommuner stora resurser på åtgärder för att – i enlighet med lagen om arbetslöshetsnämnd - förebygga arbetslöshet eller minska verkningarna av arbetslöshet.

Målet med de kommunala arbetsmarknadsverksamheternas insatser är att deltagarna ska få ett arbete, men verksamheten har också andra syften som t.ex. att förbereda arbetssökande för insatser på Arbetsförmedlingen eller dokumentera arbetshinder inför fortsatta vårdkontakter. I vissa fall överförs på detta sätt ansvaret för deltagarna till en annan myndighet.

**Drivhuset** har sitt avstamp i DUA – Delegationen för unga och nyanlända till Arbete – vilken ska främja samverkan mellan kommun och arbetsförmedling samt utveckling av nya samverkansformer. Syftet är att bidra till minskad ungdomsarbetslöshet och effektivisering av nyanländas etablering i arbetslivet. Inom ramen för sitt övergripande uppdrag ska Dua bl.a. främja att lokala överenskommelser om samverkan mellan kommuner och Arbetsförmedlingen ingås och genomförs. Dua ska också fördela statsbidrag till kommuner kopplat till de lokala överenskommelserna.

Under tiden deltagarna befinner sig på Höors kommuns enhet Drivhuset (som är namnet på vår nuvarande arbetsmarknadspolitiska insats) genomgår de kartläggning av färdigheter, förutsättningar, svårigheter och upprättar handlingsplaner för att nå sina personliga mål som kan vara utbildning, praktik etc, vilket sedermera ska leda till egenförsörjning. Drivhuset hjälper till med både praktiskt och teoretiskt stöd, anordnar praktik och arbetsträning, Ekonomi Smart-utbildning, Körkortsteori, kontakt med näringsidkare och bistår i kontakter med IFO, Arbetsförmedlingen och Försäkringskassan.

**KOMMUNLEDNINGSKANSLI**  
Personalenheten

Man samarbetar även med Växthuset, HR-enheten, Barn – och utbildningssektorn via SYV och Kom Vux/IM, Kultur- och Fritidssektorn, HVB-hem, Intresseorganisationer, Kyrkan, Företagarföreningen, Polisen och Fältverksamheten.

**Integrationsenheten** arbetar med mottagning av nyanlända. Man välkomnar dem, anvisar till en bostad och informerar också om praktiska saker som kan vara bra att känna till. Man erbjuder också hjälp med anmälan av barn till förskola eller skola. Därefter bokas tid för ett kartläggningssamtal. Samtalet handlar bland annat om att den nyanlände ska få möjlighet att berätta om sig själv och sin situation och ställa frågor. Man informerar bland annat om möjligheterna till ekonomiskt stöd. Vid mötet deltar kommunens boendekoordinator och en biståndshandläggare.

Boendekoordinatorn gör regelbundna hembesök för att se att allt fungerar. Integrationsfältarbetaren arbetar med uppsökande verksamhet mot främst gymnasieungdomar och unga vuxna som behöver integreras i samhället. Hen rör sig på platser där ungdomar finns som till exempel skolor, fritidsgårdar och HVB-hem. Integrationsfältarbetarens uppgift är att stödja ungdomar att komma till en meningsfull sysselsättning och fritid. Fältarbetaren är en vuxen person som syns bland unga, som ska vara lätt att komma i kontakt med för att få stöd och hjälp. Syftet är att motverka utanförskap och underlätta integration. Till integrationsenheten finns kopplat en resursperson/tolk (arabiska).

Integrationskoordinatorn arbetar med att samordna insatserna ovan och agerar också samarbetspartner tillsammans med ansvarig HR-konsult till AF inom etableringsuppdraget. (AF:s etableringsinsatser syftar till att snabba på individens väg till arbete eller studier. Etableringsinsatserna görs i samverkan med flera olika aktörer, och det är Arbetsförmedlingen som har det samordnande ansvaret.

Kommunerna förväntas bidra med mottagande, bostadsförsörjning, undervisning i svenska (SFI), samhällsorientering och annan vuxenutbildning, skola, barnomsorg och insatser inom det sociala området.

Även Integrationsenheten samarbetar med HR-enheten, Barn – och utbildningssektorn via Kom Vux/IM, Kultur- och Fritidssektorn, HVB-hem, Intresseorganisationer, Kyrkan, Polisen och Fältverksamheten.

**Både Drivhuset och Integrationsenheten arbetar för inkludering och integration. Vi ser att vägen till lyckad förflyttning från utanförskap till innanförskap – oavsett härkomst – bygger på att ungdomar och vuxna får komma till tals, komma till sin rätt och komma till rätta med sina liv. På vägen erbjuder vi stöd och hjälp till självhjälp.**

Att samorganisera och samlokalisera dessa två enheter under en och samma enhetschef gör arbetet mera effektivt och ökar graden av integration på lokal nivå. Genom att ha ett väl genomtänkt och sammanhållet förhållningssätt når vi större framgång än om delarna spretar.

KOMMUNLEDNINGSKANSLI  
Personalenheten

**Både Integrationsenheten och Drivhuset är starkt kopplade till DUA och kommunens avtal med Arbetsförmedlingen. Här har vi en gemensam bas och arbetet måste hållas samman gentemot AF och vår interna organisation. Att använda samma sorts välbeprövade metodik i mötet med medborgarna är också viktigt.**

**Ett salutogent förhållningssätt som innebär att se till det som redan fungerar och aktivt locka fram medborgarnas egna förmågor och drivkrafter till utveckling ska vara genomgripande.**

**Drivhusets och Integrationsenhetens insatser har stark koppling till kommunens sedan länge etablerade verksamhet Växthuset, som genom olika arbetsmarknadsinsatser arbetstränar och förbereder kommunmedborgare som står utanför den reguljära arbetsmarknaden och uppbär försörjningsstöd. Insatserna syftar till att medborgarna så småningom ska kunna komma ut i arbetslivet och bidra till sin egen försörjning. Man har verksamhet inom café, tvätt och städ, vaktmästeri, grönyteskötsel, trädgårdsarbete, bistår vid olika typer av event – Ringsjön runt, Veteranbilsmarknad, Fälttävlan, Kulturkvartersdagar, musikarrangemang, mässor mm, skötsel av badplatserna i kommunen, underhåll av vandringsleder, vedklyvning till rastplatser utmed Skåneleden mm.**

Verksamheten är för närvarande organisatoriskt placerad inom social sektor och har utarbetat en framgångsrik metodik som passar väl in i helhetskonceptet med fokus på inkludering, integration och ökat innanförskap för våra medborgare.

Med stark koppling till integrationsuppdraget har vi kommunens **EKB-hem**.

**Verksamheterna Växthuset och EKB/HVB föreslås därför, med bibehållet uppdrag och bibehållen ledningsstruktur, infogas i sektorn för Arbetsmarknad, integration, kultur- och fritid. På så vis befruktar alla arbetsmarknadsinsatser och integrationsinsatser varandra på ett konstruktivt sätt. Kunskapsöverföring och samsyn mellan handledarna liksom metodutveckling och likabehandling bedöms öka om man verkar i samma organisation med många naturliga gemensamma arenor.**

*Det är dock av största vikt att hantera eventuella sekretesshinder på ett konstruktivt sätt vilket låter sig göras relativt enkelt genom att deltagarna ger sitt godkännande till sekretessgenombrott.*

**Inkludering och integration har koppling till Kultur, fritid och folkhälsa**

Kultur gör skillnad! Att kunna ta del av ett levande och varierat kulturutbud, liksom att själv ha möjlighet att ägna sig åt skapande verksamhet, idrott eller friluftsliv kan vara

KOMMUNLEDNINGSKANSLI  
Personalenheten

avgörande för människors benägenhet att besöka en plats, att flytta in och att stanna kvar. Kultur är en viktig faktor för orters, kommuners och regioners attraktivitet.

Myndigheten för tillväxtpolitiska utvärderingar och analyser, Tillväxtanalys, har i flera rapporter kunnat konstatera att attraktivitet inte bara handlar om arbetstillfällen, bostäder, kommunikationer och kommunal basservice. Fritidsaktiviteter, kultur, föreningsliv och mötesplatser har också stor betydelse. Kultur- och fritidsverksamhet är viktiga verktyg för ömsesidig integration och spelar roll för människors hälsa.

Insatser som ökar graden av meningsfull fritidssysselsättning, som främjar språkinläring och som tar tillvara på kunskaper och kompetens är av stor betydelse för den enskilde. Det främjar även det lokala näringslivet, arbetsmarknaden och integrationen. Helt enkelt är de en samhällsinvestering för framtiden.

**Fritidsgårdsverksamheten** har en viktig roll i barn- och ungdomars utveckling och kan bidra till meningsfullhet, självkänsla och samförstånd. Den kan även i hög grad bidra till inkludering och integration. Höors kommuns fritidsgårdsverksamhet genomgår en vitalisering och förändrar inriktningen i takt med tiden. Den nya verksamheten tar sitt avstamp i kulturen och vill skapa en verksamhet som arbetar i samklang med antidiskrimineringsgrunderna och med särskilt fokus på barn- och ungas rättigheter. Detta är också i linje med kommunens likabehandlings- och HBTQ plan. Fritidsgården ska vara en mötesplats där alla behandlas likvärdigt utifrån de sju antidiskrimineringsgrunderna och där man arbetar aktivt med inkludering och ger deltagarna möjlighet att påverka verksamheten för att ta avstamp in i ett vuxenliv med sunda värderingar och som fungerande samhällsmedborgare. Verksamheten riktar sig i första hand till deltagare mellan 13 -18 år, men även i vissa fall till deltagare mellan 18-20 år.

Inom nuvarande Kultur- och Fritidsnämnds verksamhet har medborgarna tillgång till Bibliotek och Musikskola. Forskning visar att personer med utländsk bakgrund ofta besöker bibliotek och att de spelar en viktig roll i integrationsprocessen.

Svensk Biblioteksförning skriver i sin rapport ***Framgångsrikt, men förbisett – om bibliotekets betydelse för integration;***

*”Översikten visar att biblioteken lyckas väl med att nå personer med utländsk bakgrund och att de spelar en viktig roll i integrationsprocessen. Biblioteken fungerar som centra för såväl kultur som kunskap, information och sociala relationer.”*

KOMMUNLEDNINGSKANSLI  
Personalenheten

Man konstaterar i rapportens förord att *"Denna rapport visar att biblioteken är framgångsrika arenor för integration. Samtidigt saknar biblioteken ett uttalat uppdrag och betraktas därmed inte som viktiga verktyg i arbetet för integration."*

SKL konstaterar att musikskolor och bibliotek ofta utgör de mest omfattande kommunala verksamheterna inom kulturområdet. Det gör att de spelar en mycket central roll i att säkerställa våra barns, ungas och vuxnas tillgång och möjlighet till kulturutövande.

Med Bibliotek och Musikskola organiserat under samma sektorledning som Arbetsmarknads- och Integrationsinsatserna kan utvecklingstankar och samarbete drivas längre och kreativa lösningar på integrations- och inkluderingsutmaningarna lättare etableras.

Höors kommun har ett rikt kulturliv och ett gott samarbete med näringslivets företrädare. Frivilligföreningarna tar ett stort ansvar och i samklang med idrottsorganisationerna spelar alla dessa delar i samhällsorkestern en viktig roll för folkhälsa, inkludering och integration.

Deltagande i föreningslivet skapar goda förutsättningar för demokratisk fostran och solidariskt tänkande. Föreningslivet är en grundmurad del av det svenska samhället och har stor betydelse för individens delaktighet och självinsikt.

**Folkhälsoperspektivet** är relativt eftersatt i kommunen, organisatoriska och resursmässiga förutsättningar har saknats. SKL har i sin rapport ***Minskade hälsoskillnader - Ett gemensamt ansvar*** - förtydligat sina inriktningsmål med följande punkter;

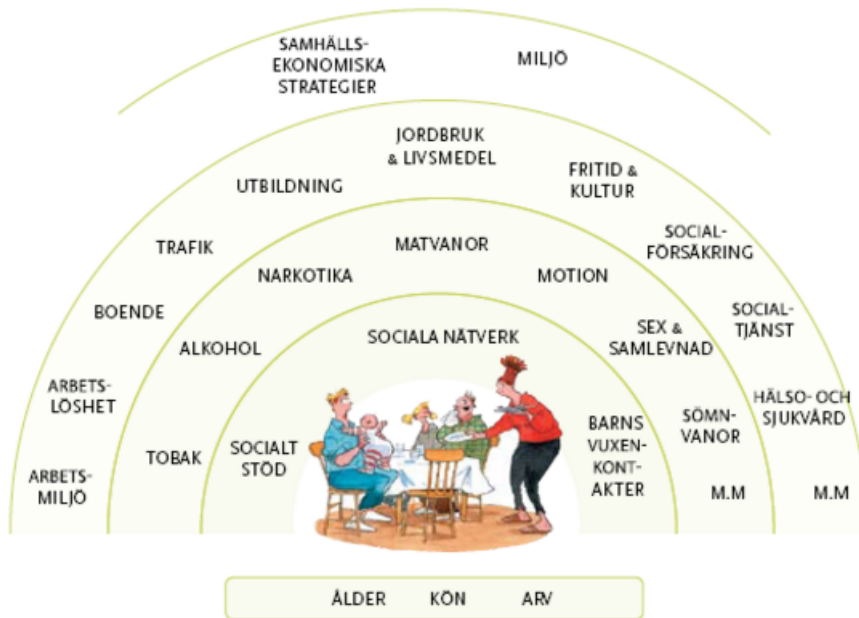
- SKL ska verka för att kommunerna, landstingen och regionerna arbetar hälsofrämjande och förebyggande för att stärka social hållbarhet och minska skillnader i hälsa.
- SKL ska verka för att kommuner, landsting och regioner arbetar för att uppnå målet om att sluta folkhälsoklyftan inom en generation.

Människors hälsa är individuell medan folkhälsa är ett begrepp för hela befolkningens hälsa. En god hälsa hos befolkningen innebär att befolkningen har bra livskvalitet, hög medellivslängd och låg sjuklighet samtidigt som hälsan är jämlik.

Bilden nedan visar olika faktorer som påverkar vår hälsa. Faktorer som påverkar hälsan kan fördelas på olika nivåer i samhället och brukar benämnas hälsans bestämningsfaktorer. Överst finns samhällets strukturer på global nivå. Sedan kommer de livsvillkor eller förhållanden som vi lever i. De påverkas oftast av politiska beslut både på lokal, regional och nationell nivå. Därefter kommer levnadsvanorna. De huvudsakliga

KOMMUNLEDNINGSKANSLI  
Personalenheten

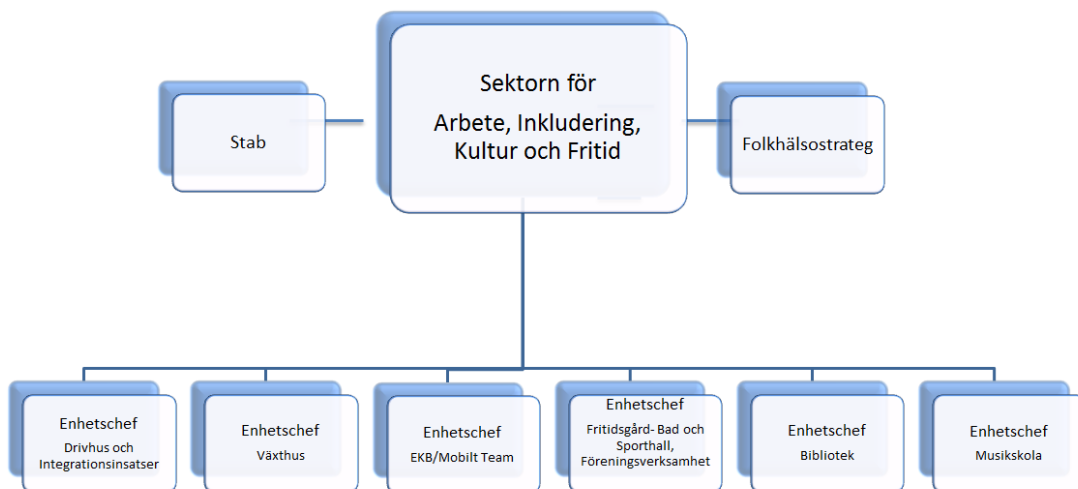
faktorerna för hälsa, de faktorer som är oss närmast är de sociala nätverk och det sociala stöd som finns i vår närhet. Vår ålder, kön och arv är en grundläggande bas för vår hälsa.



\* Fritt efter modell av Svansson & Haglund, Karolinska Institutet

Viktiga beståndsdelar för den lokala folkhälsan är naturligtvis vad vi som kommun kan göra för att bidra till arbete, integration, utbildning och social delaktighet.

Schematiskt kan den föreslagna organisationen beskrivas som nedan;



**KOMMUNLEDNINGSKANSLI**  
Personalenheten

*Notera: drift och planering av anläggningar (ute och inne), vandringsleder, rastplatser och badplatser avskiljs till Tekniska nämnden enligt modell i många kommuner. Både Eslöv och Hörby har en sådan organisation.*

**Ett nära och välformulerat samarbete – och i vissa fall även samlokalisering- med IFO, Fältverksamheten, HR, BUN via Kom VUX/IM och SYV via KAA är en förutsättning för att detta koncept ska vara framgångsrikt. En engagerad, utvecklingsinriktad, driven och kunnig Sektorchef som ser potentialen är en annan. Därutöver är samarbetet med Polisen, Frivilligföreningarna, Företagarföreningen, AF, Försäkringskassan och Region Skåne mycket viktigt.**

**Ekonomiska förutsättningar**

Tjänsten som Sektorchef är finansierad genom att nuvarande Kultur- och Fritidschefen går i pension.

Tjänsten som Folkhälsostrateg torde vara ca 50% och samverkan med intilliggande kommuner bör undersökas. Eventuellt kan omfördelning av uppdrag och arbetsuppgifter göras inom befintlig organisation efter en kompetensinventering. Om inte, får tillsättandet av denna tjänst låta vänta på sig, till dess att utrymme kan skapas inom ram.

Tjänsten som enhetschef för Drivhus och Integrationsinsatser beräknas vara ca 50% och föreslås lösas internt med befintliga medel. Övriga enhetschefer/verksamhetschefer är finansierade i nuvarande organisation.

**Verkställighetsfrågor**

Omorganisationen av förvaltningen ska vara klar den 1 maj 2018. Drift och planering av anläggningar (ute och inne), vandringsleder, rastplatser och badplatser överförs samtidigt från kultur- och fritidssektorn till samhällsbyggnadssektorn (Kultur- och fritidsnämnden behåller dock budget- och driftsansvar till och med 2018-12-31).

Nuvarande Kultur- och Fritidsnämnden ska ombildas till Arbetsmarknads-, inkluderings, kultur- och fritidsnämnden från och med 2019-01-01. Ett nytt reglemente ska tas fram och beslutas under 2018.

Tekniska nämnden övertar budget- och driftsansvar för anläggningar (ute och inne), vandringsleder, rastplatser och badplatser från och med 2019-01-01. Reglementet för tekniska nämnden ska därför omarbetas under 2018.



KOMMUNLEDNINGSKANSLI  
Personalenheten

### Förslag till beslutsmotivering

För att på ett effektivt, värdeskapande sätt och efter modell i framgångsrika kommuner organisera kommunens **alla** arbetsmarknadsinsatser, integrationsinsatser, kultur- och fritidsverksamheter i en och samma sektor med tillhörande nämnd och därmed skapa förutsättningar för utveckling, samverkan och hög måluppfyllelse avseende inkludering, integration och egenförsörjning genom ett salutogent förhållningssätt, hjälp till självhjälp och god handledning och på så sätt öka graden av innanförskap och delaktighet och andelen självförsörjande medborgare ska **Sektorn för Arbete, inkludering, kultur och fritid** inrättas.

Organisationsförändringar ska genomföras enligt förslaget. Det ekonomiska utrymmet för respektive nuvarande verksamhet ska överföras till den nybildade sektorn.

### Camilla Lindhe

Personalchef/bitr kommundirektör  
0413-281 88  
camilla.lindhe@hoor.se

### Freddy Friberg

Kultur- och Fritidschef

## Beslutsunderlag

Ledningsgruppen, för kännedom

### Följande bilagor ska skickas med vid expediering

Tjänsteskrivelsen i sin helhet.